



## 保护森林、生物多样性和社区的政策

### 1. 我们的目标

*作为世界领先的农业加工商和食品配料供应商之一，ADM 致力于建立可追溯和透明的农业供应链，以保护全球的森林、生物多样性和社区。该政策涵盖适用于所有供应链的总体承诺，以及解决棕榈油和大豆供应链复杂性的更具体承诺。ADM 将根据需要修改政策，并针对某些供应链做出额外承诺。我们的目标是到 2025 年从我们所有供应链中消除森林砍伐。*

尽管我们不是农作物种植者，但我们独立及与其他利益相关者合作，以确保我们在全球采购的农作物遵循社会公平和环境可持续的标准，这有助于促进种植农作物社区的生计并保护我们所有人共享的环境。

我们将在整个供应链中努力实现以下目标：

- 不砍伐森林/不燃烧<sup>1</sup>森林，
- 通过在高保护价值（HCV）地区进行可持续土地利用管理和生态恢复实践，促进农业景观中水资源和生物多样性的保护，
- 尊重土著和当地社区对土地和资源的权利，依据是 *联合国土著人民权利宣言*，
- 尊重人权，根据 *联合国企业与人权指导原则*，
- 尊重 *国际劳工组织（ILO）关于工作中基本原则和权利的宣言* 中规定的劳工权利，
- 尊重国家、州、市和地方有关环境、安全、人权和劳工权利的法律，
- 促进将小农纳入供应链，
- 不使用 *斯德哥尔摩公约* 和 *鹿特丹公约*，*世界卫生组织（WHO）1A 和 1B 类农药清单* 中列出的化学品，
- 推动减少气候变化和温室气体排放的解决方案，
- 支持农业作为通过减少贫困和提高粮食安全来促进经济发展的一种方式，以及
- 与同行公司、政府和民间社会合作，帮助确定全行业商品类森林砍伐的截止日期。

---

<sup>1</sup>在此框架内，ADM 不会接受用火来清理土地。



## 范围

本政策适用于 ADM 自身的运营以及 ADM 运营所在的所有供应链，包括可以追溯到商品来源地的所有供应商层级，也适用于 ADM 拥有所有权的所有公司/合资企业。

## 2. 政策执行

将根据风险评估确定实施的优先顺序。为了适应供应链的复杂性和区域差异，实施活动可能会进行调整，以解决我们进行直接和间接采购商品的不同商品和/或特定区域的特征。每个供应链的实施都将聚焦于以下领域：

**3.1 供应链评估和可追溯性：** 将评估每个地区的可用系统和采购程序，以了解整个供应链的潜在的社会与环境风险。我们将保持可追溯性，以便能够识别采购作物尽可能详细的来源。可追溯性粒度将由风险评估分层定义。

**3.2 供应商参与：** 与供应商的有效沟通及其参与，是确保他们清楚了解我们的承诺并共同帮助我们创建更可持续的供应链的基础。我们要求供应商在所有适用的法律法规范围内以合乎道德的方式经营业务，包括土地征用和土地使用，并遵守我们的承诺。

**3.3 监控和验证：** 将建立和更新基于区域和供应链的监控程序，以核实供应商是否遵守本政策。如果由供应链评估进行表示，则遥感将用于跟踪商品的生产地点。

**3.4 报告：** 我们承认，透明和定期的沟通是公开展示我们进展的有效方式。我们将使用透明的[申诉和解决机制](#)方式评估和管理所有违规投诉，这将是包容和公平的。我们将根据[管理供应商不合规](#)协议解决不合规问题，报告主题供应链中暂停供应商的数量。实施进度将通过我们的公共商品特定行动计划和[可持续发展进度跟踪器进度报告进行沟通](#)。

当前文件是 2015 年 3 月发布的原始政策的更新版本。该政策的治理已经 ADM 董事会的公司可持续发展和企业责任委员会审查。



### 供应链特定政策：

#### 棕榈油：

ADM 不拥有棕榈油种植园或工厂，我们也不直接从工厂采购棕榈油果实或棕榈油产品。ADM 经营精炼厂（位于美国和欧洲），加工通过第三方采购的棕榈产品。我们与第三方供应商密切合作，以确保他们了解我们承诺的重要性。

除了我们保护森林、生物多样性和社区政策的原则和承诺外，我们希望我们的直接和间接棕榈油供应商承诺以下内容：

- 不开发热点地区（高保护价值或高碳储量），
- 不开发泥炭地，无论深度<sup>2</sup>，以及利用泥炭地土壤和现有商品生产的最佳管理实践如何，
- 不狩猎稀有、受到威胁或濒危物种，
- 在新种植之前或运营之后进行社会和环境影响评估（SEIA），
- 推广使用综合虫害管理措施，
- 适用自由、事先和知情同意（FPIC）原则，以确保保护和促进土著人民和弱势社区的权利。这包括但不限于尊重法律和习惯上的土地权利以及防止土地掠夺活动，
- 对所有投诉都将采用透明的申诉程序进行负责任的管理。提出的所有指控均根据我们的[申诉和决议机制](#)进行调查。与 [RSPO 人权捍卫者政策](#) 指导一致，这反映了我们对保护人权捍卫者、举报人、投诉人和社区发言人的承诺，以及
- 与 ADM 和所有必要的各方合作，以提供公平公正的补救措施。

在不断努力实现其承诺和实施其政策的过程中，ADM 基于保护森林、生物多样性和社区政策第 3 节中概述的四大支柱设计了一个[行动计划](#)。行动计划进展在 ADM 的[进度报告](#)中予以报告，这也突显了 ADM 在可持续发展历程中取得的进展。

---

<sup>2</sup> ADM 致力于支持 RSPO 原则和标准第 7.7 节以及 RSPO 手册中关于泥炭地现有种植园最佳管理实践的标准。



## 大豆：

ADM 不种植大豆，而是直接从农民那里或间接从第三方（例如贸易商或整合许多种植者的作物的聚合商）那里购买大豆。大豆最终作为整豆出售，或进一步加工成豆制品。

在不断努力实现其承诺和实施其政策的过程中，ADM 基于保护森林、生物多样性和社区政策第 3 节中概述的四大支柱设计了一个行动计划。行动计划进展在 ADM 的[进度报告](#)中予以报告，这也突显了 ADM 在可持续发展历程中取得的进展。

除了我们保护森林、生物多样性和社区政策的原则和承诺外，我们的大豆供应链承诺包括直接和间接供应商的以下内容：

### 可追溯性和监控的风险评估

ADM 将进行基于风险的评估，以确定地理上所需的可追溯性/监控类型<sup>3</sup>。ADM 在高风险地区的采购承诺特别关注来自南美地区的大豆，例如亚马逊、塞拉多和查科生物群落。

- 在砍伐森林的**低风险**地区，确定原产国的来源（例如：美国、加拿大）。
- 在砍伐森林的**中等风险**地区，确定原产地州/省，并在可能的情况下确定市级。
- 在砍伐森林的**高风险**地区，确定间接和直接采购的百分比。对于直接供应商，获取采购大豆的农场来源（例如，获取农场多边形位置），对于间接供应商，获取 GPS 坐标。

### 原生植被的转化

除了我们保护森林、生物多样性和社区政策的原则之外，在亚马逊、塞拉多和查科生物群落的高风险地区，ADM 将：

- 促进保护森林以外的原生植被的举措，以期在尽可能短的时间内结束原生植被的转化，使大豆生产与环境、经济和社会利益相协调。
- 使用最新的科学技术来监测和衡量农业向原生植被区的扩张。
- 促进制定激励措施，以保护原生植被并推动农业扩张到先前改建的地区。倡导为种植者提供高于法律要求的环境服务的机制。

---

<sup>3</sup>有关该方法的更多信息，请参见附件 II。



### **环保机构禁止贸易区域：**

ADM 不会资助或购买因不遵守当地环境法规在当地环保机构禁止贸易地区种植的大豆。

### **亚马逊大豆暂停**

自 2006 年起，ADM 不再资助或购买 2008 年 7 月之后被砍伐的亚马逊生物群落地区种植的大豆。

### **根除奴隶制工作国家公约**

2007 年，ADM 承诺遵守《根除奴隶制工作国家公约》，该公约禁止与名称包含在巴西劳工部 *奴隶制工作清单* 中的供应商进行新的业务商谈。

### **帕拉绿色谷物协议**

截至 2014 年，ADM 已成为该协议的签署方，该协议得到了公共事务部的认可，该协议制定了在帕拉州内负责任地采购大豆的指导方针。





## 附件一

### 词汇表:

- **森林:** 土地面积超过 0.5 公顷, 树木高度超过 5 米, 树冠覆盖率超过 10%, 或树木能够就地达到这些阈值。它不包括主要用于农业或城市土地使用的土地 (粮农组织, 2020)。

#### 解释性说明

1. 森林取决于树木的存在和其他主要土地用途的缺乏。树木应该能够在原地达到至少 5 米的高度。
2. 包括尚未到达但预计树冠覆盖率将达到 10% 且树高为 5 米的幼树区域。还包括由于森林管理实践或自然灾害而被砍伐而暂时没有库存的区域, 这些区域预计将在 5 年内再生。在特殊情况下, 当地条件可证明更长的时间框架是合理的。
3. 包括林道、防火带和其他小型空旷区域; 国家公园、自然保护区和其他保护区中的森林, 例如具有特定环境、科学、历史、文化或精神意义的保护区。
4. 包括面积大于 0.5 公顷、宽度大于 20 米的防风林、防护林和林道。
5. 包括具有树冠覆盖率或预计将达到 10%, 树高 5 米的再生树木的废弃轮作耕地。
6. 包括潮汐带内有红树林的区域, 无论该区域是否被归类为陆地区域。
7. 包括橡胶木、软木橡木和圣诞树种植园。
8. 包括有竹子和棕榈树的区域, 前提是满足土地利用、高度和树冠覆盖标准。
9. 包括法定指定林地以外符合“森林”定义的区域。
10. 不包括农业生产系统中的树木, 例如果树种植园、油棕种植园、橄榄园和作物在树木覆盖下种植的农林业系统。注: 一些农林业系统, 如仅在森林轮作的头几年种植作物的“Taungya”系统, 应归类为森林。

- **原始森林:** 本地树种的自然再生森林, 没有明显的人类活动迹象, 生态过程没有受到明显干扰 (粮农组织, 2020)。

#### 解释性说明

1. 包括符合定义的原始森林和人为管理森林。
2. 包括土著人民从事符合定义的传统森林管理活动的森林。
3. 包括具有明显非生物损害 (如风暴、雪、干旱、火灾) 和生物损害 (如昆虫、害虫和疾病) 迹象的森林。
4. 不包括狩猎、偷猎、诱捕或采集已导致本地物种严重丧失或生态过程受到干扰的森林。
5. 原始森林的一些主要特征是:
  - 它们展示了天然林动态, 例如天然树种组成、枯木发生、自然年龄结构和自然更新过程;
  - 该区域足够大以维持其自然生态过程;
  - 没有已知的重大人为干预, 或者上一次重大的人为干预是在很久以前, 可重新建立自然物种组成和过程。

- **森林砍伐:** 森林向其他土地用途的转变独立于人为或非人为原因 (粮农组织, 2020 年)。

#### 解释性说明

1. 包括永久减少树冠覆盖率, 低于最低 10% 的阈值。
2. 它包括转化为农业、牧场、水库、采矿和城市地区的森林地区。
3. 该术语特别排除了因采伐或伐木而砍伐树木的区域, 以及预计森林会自然再生或借助造林措施再生的区域。
4. 该术语还包括干扰、过度利用或环境条件变化等对森林的影响, 以至于无法维持林冠覆盖率超过 10% 阈值的区域。

- **生物多样性或生物的多样性:** 来自所有来源的生物体之间的变异性, 包括陆地、海洋和其他水生生态系统及其所属的生态综合体等; 这包括物种内、物种间和生态系统之间的多样性 (《生物多样性公约》)。



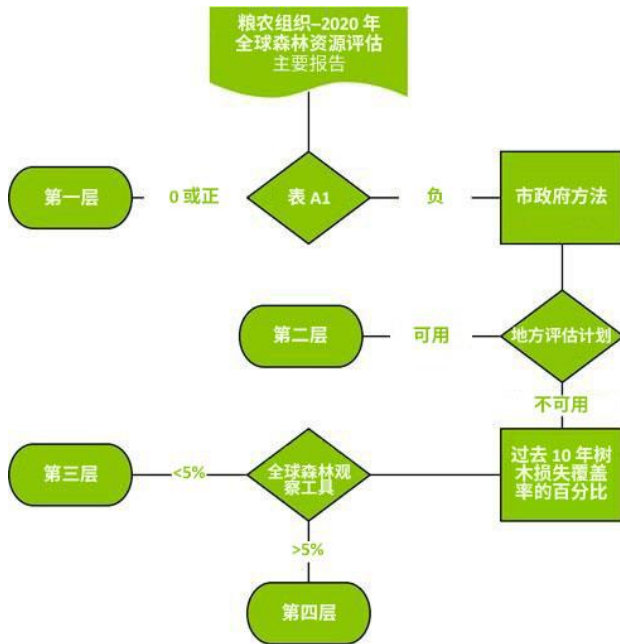
- 生态系统：生态系统包括给定区域内的所有生物，及它们之间的相互作用，以及它们与非生物环境（天气、地球、太阳、土壤、气候、大气）的相互作用。每个有机体都可以发挥作用，并为整个生态系统的健康和生产力做出贡献。
- 农业景观：这是一个自然受到农业活动显著影响的地区。
- 可持续土地管理：土地资源（土壤、水、动植物）的使用和管理，用于生产商品以满足不断变化的人类需求，同时确保这些资源的长期生产潜力和环境功能的维护（粮农组织，ND）
- 生态修复：协助恢复已退化、受损或破坏的生态系统的过程（SER，2004）。
- 高碳价值（HCV）是指具有生物、生态、社会或文化价值的领域。HCV方法最初由森林管理委员会于1999年制定，此后被可持续棕榈油圆桌会议（RSPO）等标准采用。HCV有六种类型：
  - 生物多样性的集中度。
  - 完整的森林景观和大型景观级生态系统和生态系统镶嵌。
  - 稀有、受威胁或濒临灭绝的生态系统、栖息地或避难所。
  - 基本生态系统服务，包括集水区保护和侵蚀控制。
  - 满足当地社区或原住民基本需求的场所和资源。
  - 具有全球或国家文化、考古或历史意义和/或具有重要文化、生态、经济或宗教/神圣重要性的地点、资源、栖息地和景观。
- 高碳库存或 HCS：储存大量碳的可行森林区域，通常与高植被密度有关。当 HCS 森林被移除时，特别是当用火清理土地时，森林中所含的碳以 CO<sub>2</sub> 的形式释放到大气中。
- 泥炭地：泥炭地是一种湿地，几乎遍布地球上的每个国家，目前覆盖全球陆地面积的 3%。“泥炭地”一词是指泥炭土壤和生长在其表面的湿地栖息地（IUCN，2017）。
- 自由、事先和知情同意（FPIC）。2007年，联合国大会通过了《联合国土著人民权利宣言》，承认他们的权利，并特别提到自由、事先和知情同意（FPIC）作影响其祖传土地、领土和自然资源的任何活动的先决条件。
- 棕榈的直接供应商：种植、购买和/或精炼棕榈油厂和/或压榨厂的棕榈油并转售的聚合商，ADM 与这些聚合商有直接的商业关系。



- 棕榈的间接供应商：位于供应链更上游的棕榈油集团，包括（集团）工厂和压榨厂。
- 大豆的直接供应商：采购自与 ADM 有直接商业关系的农场/农业公司的大豆。
- 大豆的间接供应商：来自聚合商、合作社和其他第三方的大豆。
- 所有权或股权：公司一定数量的股票的持有人所拥有的该企业的百分比（BusinessDictionary.com）。就本政策而言，它是指 ADM 拥有超过 50% 的所有权股份。
- 层级：确定国家和地区属于每个层级的位置。

**附件二：大豆的地理风险评估。**

在评估中使用的决策树对层级进行分类并定义大豆种植地区的风险。







## 参考

粮农组织，2020年。2020年全球森林资源评估。术语和定义。FRA 2020，罗马。获取地址：  
<http://www.fao.org/3/i8661EN/i8661en.pdf>

粮农组织，ND。简介：可持续土地管理。土地和水利司（NRL），罗马。获取地址：  
<http://www.fao.org/3/a-i4593e.pdf>

SER，2004年。生态恢复学会国际科学与政策工作组（第2版）。获取地址：  
[https://cdn.ymaws.com/www.ser.org/resource/resmgr/custompages/publications/ser\\_publications/ser\\_primer.pdf](https://cdn.ymaws.com/www.ser.org/resource/resmgr/custompages/publications/ser_publications/ser_primer.pdf)

UICN，2017。泥炭地和气候变化。问题简介，Gland。获取地址：  
[https://www.iucn.org/sites/dev/files/peatlands\\_and\\_climate\\_change\\_issues\\_brief\\_final.pdf](https://www.iucn.org/sites/dev/files/peatlands_and_climate_change_issues_brief_final.pdf)

BusinessDictionary.com

生物多样性公约。获取地址：<https://www.cbd.int/doc/legal/cbd-en.pdf>

RSPO，2018。HCV-HCSA评估。获取地址：  
[https://rt16.rspo.org/ckfinder/userfiles/files/PC8\\_3%20Paulina%20Vilalpando.pdf](https://rt16.rspo.org/ckfinder/userfiles/files/PC8_3%20Paulina%20Vilalpando.pdf)

RSPO，2020年。原则和标准。获取地址：[https://rspo.org/library/lib\\_files/preview/1079](https://rspo.org/library/lib_files/preview/1079)